



# Úřad práce ČR

Krajská pobočka Úřadu práce ČR v Brně

**Měsíční statistická zpráva**

**únor 2022**

Zprávu předkládá:

**Mgr. Ivana Ondráková**

vedoucí oddělení zaměstnanosti

<https://www.uradprace.cz/web/cz/statistiky-jmk>

**Brno 2022**



## Informace o nezaměstnanosti v Jihomoravském kraji k 28. 2. 2022

*V únoru poklesl celkový počet uchazečů o zaměstnání na 33 960, počet hlášených volných pracovních míst vzrostl na 34 956 a podíl nezaměstnaných osob klesl na 4,1 %.*

K 28. 2. 2022 evidoval Úřad práce ČR (ÚP ČR), Krajská pobočka v Brně celkem 33 960 uchazečů o zaměstnání. Jejich počet byl o 568 nižší než na konci předchozího měsíce, ve srovnání se stejným obdobím minulého roku je nižší o 4 570 osob. Z tohoto počtu bylo 31 239 dosažitelných uchazečů o zaměstnání ve věku 15–64 let. Bylo to o 583 méně než na konci předchozího měsíce. Ve srovnání se stejným obdobím minulého roku byl jejich počet nižší o 4 847 osob.

V průběhu měsíce bylo nově zaevidováno 3 346 osob. Ve srovnání s minulým měsícem to bylo méně o 2 188 osob a v porovnání se stejným obdobím předchozího roku méně o 203 osob.

Z evidence během měsíce odešlo celkem 3 914 uchazečů (ukončená evidence, vyřazení uchazeči). Bylo to o 115 osob méně než v předchozím měsíci a o 188 osob více než ve stejném měsíci minulého roku. Do zaměstnání z nich ve sledovaném měsíci nastoupilo 2 938, tj. o 37 méně než v předchozím měsíci a o 72 méně než ve stejném měsíci minulého roku, 1 556 uchazečů o zaměstnání bylo umístěno prostřednictvím úřadu práce, tj. o 51 více než v předchozím měsíci a o 43 méně než ve stejném období minulého roku, 976 uchazečů bylo vyřazeno bez umístění.

Meziměsíční pokles počtu nezaměstnaných byl zaznamenán v šesti okresech kraje. Největší relativní pokles počtu nezaměstnaných byl zaznamenán v okresech Břeclav (-5,1 %), Brno-venkov (-3,6 %) a Blansko (-2,3 %). Meziměsíční nárůst počtu nezaměstnaných byl zaznamenán pouze v okrese Znojmo (0,1 %).

Ke konci měsíce bylo evidováno na ÚP ČR, Krajské pobočce v Brně 17 094 žen. Jejich podíl na celkovém počtu uchazečů činil 50,3 %. V evidenci bylo 5 134 osob se zdravotním postižením, což představovalo 15,1 % z celkového počtu nezaměstnaných.

Ke konci tohoto měsíce bylo evidováno 1 658 absolventů škol všech stupňů vzdělání a mladistvých, jejich počet vzrostl ve srovnání s předchozím měsícem o 31 osob a ve srovnání se stejným měsícem minulého roku byl nižší o 106 osob. Na celkové nezaměstnanosti se podíleli 4,9 %.

Podporu v nezaměstnanosti pobíralo 11 337 uchazečů o zaměstnání, tj. 33,4 % všech uchazečů vedených v evidenci.

Podíl nezaměstnaných osob, tj. počet dosažitelných uchazečů o zaměstnání ve věku 15-64 let k obyvatelstvu stejného věku, klesl k 28. 2. 2022 na 4,1 %.



Podíl nezaměstnaných stejný, nebo vyšší než republikový průměr, vykázaly 4 okresy, nejvyšší byl v okresech Znojmo (6,2 %), Hodonín (5,5 %) a Brno-město (4,6 %). Nejnižší podíl nezaměstnaných byl zaznamenán v okrese Vyškov (2,4 %).

Podíl nezaměstnaných žen klesl na 4,3 %, podíl nezaměstnaných mužů klesl na 4,0 %.

Kraj evidoval k 28. 2. 2022 celkem 34 956 volných pracovních míst. Jejich počet byl o 1 783 vyšší než v předchozím měsíci a o 4 704 vyšší než ve stejném měsíci minulého roku. Na jedno volné pracovní místo připadalo v průměru 1,0 uchazeče, z toho nejvíce v okresech Znojmo (3,6), Hodonín (2,6) a Blansko (1,7). Z celkového počtu nahlášených volných míst bylo 1 167 vhodných pro osoby se zdravotním postižením (OZP), na jedno volné pracovní místo připadalo 4,4 OZP. Volných pracovních míst pro absolventy a mladistvé bylo registrováno 7 632, na jedno volné místo připadalo 0,2 uchazečů této kategorie. Z celkového počtu volných pracovních míst bylo 4 929 míst bez příznaku „pro cizince“. Na dalších 30 027 pozic pak mohli zaměstnavatelé přijímat také pracovníky ze zahraničí.

V rámci aktivní politiky zaměstnanosti (APZ) bylo od počátku roku 2022 prostřednictvím příspěvků APZ podpořeno 145 osob, z toho bylo 21 osob zařazeno do rekvalifikačních kurzů. Prostřednictvím SÚPM – SVČ, bylo podpořeno v tomto měsíci šest uchazečů převážně v oblasti služeb a řemesel.

Informace o vývoji nezaměstnanosti v ČR v elektronické formě jsou zveřejněny na internetové adrese <https://www.mpsv.cz/web/cz/mesicni> .



## 1. Základní charakteristika vývoje nezaměstnanosti a volných pracovních míst v Jihomoravském kraji

Tabulka č. 1 - Vývoj nezaměstnanosti

ukazatel (celkový počet)		stav k		
		28.2.2021	31.1.2022	28.2.2022
evidovaní uchazeči o zaměstnání		38 530	34 528	<b>33 960</b>
- z toho	ženy	18 929	17 396	<b>17 094</b>
	absolventi a mladiství	1 764	1 627	<b>1 658</b>
	uchazeči se zdravotním postižením	5 274	5 162	<b>5 134</b>
uchazeči s nárokem na Pvn		13 287	11 778	<b>11 337</b>
podíl nezaměstnaných osob v % <sup>1)</sup>		4,8	4,2	<b>4,1</b>
volná pracovní místa		30 252	33 173	<b>34 956</b>
počet uchazečů na 1 volné pracovní místo		1,3	1,0	<b>1,0</b>

Tabulka č. 2 - Tok nezaměstnanosti

ukazatel	Počet uchazečů ve sledovaném měsíci		
	únor 2021	leden 2022	únor 2022
nově evidovaní uchazeči o zaměstnání	3 549	5 534	<b>3 346</b>
uchazeči s ukonč. evidencí a vyřazení	3 726	4 029	<b>3 914</b>
- z toho umístění celkem	3 010	2 975	<b>2 938</b>
- z toho umístění úřadem práce	1 599	1 505	<b>1 556</b>

Tabulka č. 3. – Nezaměstnanost v okresech k 28. 2. 2022

Okres	Počet nezaměstnaných		Volná pracovní místa	Počet uchazečů na 1 VPM	Podíl nezaměstnaných osob [%]
	celkem	z toho ženy			
Blansko	2 280	1 142	1 359	1,7	3,0
Brno-město	12 211	6 346	19 997	0,6	4,6
Brno-venkov	4 512	2 336	6 118	0,7	2,9
Břeclav	2 906	1 406	2 217	1,3	3,7
Hodonín	5 821	2 752	2 227	2,6	5,5
Vyškov	1 589	833	1 766	0,9	2,4
Znojmo	4 641	2 279	1 272	3,6	6,2
<b>Jihomoravský kraj</b>	<b>33 960</b>	<b>17 094</b>	<b>34 956</b>	<b>1,0</b>	<b>4,1</b>
Česká republika	263 433	134 166	363 917	0,7	3,5



## 2. Vybrané nástroje aktivní politiky zaměstnanosti v Jihomoravském kraji

Tabulka č. 4 – Osoby podpořené v rámci APZ a rekvalifikace uchazečů a zájemců o zaměstnání

ukazatel (celkový počet)	Stav k		Celkem od počátku roku do	
	28.2 2021	28.2. 2022	28.2 2021	28.2. 2022
<b>Osoby podpořené v rámci APZ</b>				
veřejně prospěšné práce (VPP)	31	15	12	1
veřejně prospěšné práce (VPP) - ESF <sup>1)</sup>	121	73	4	5
společensky účelná prac. místa (SÚPM)	3	3	0	0
společensky účelná prac. místa (SÚPM) - ESF <sup>1)</sup>	387	371	82	47
SÚPM - samostatně výděleč. činnost (SVČ)	61	122	4	8
SÚPM - samostatně výděleč. činnost (SVČ) - ESF <sup>1)</sup>	0	0	0	0
zřízení pracovního místa pro OZP (bez SVČ)	76	104	0	17
zřízení pracovního místa pro OZP - SVČ	0	0	0	0
vytvořená pracovní místa (NIP)	0	50	0	15
ostatní nástroje APZ	54	75	11	31
<b>rekvalifikace uchazečů a zájemců o zaměstnání</b>				
uchazeči a zájemci zařazení do rekvalifikací	0	0	0	0
uchazeči a zájemci zařazení do rekvalifikací - ESF <sup>1)</sup>	1	1	1	1
uchazeči a zájemci, kteří zahájili zvolenou rekvalifikaci	0	1	0	1
uchazeči a zájemci, kteří zahájili zvolenou rekvalifikaci - ESF <sup>1)</sup>	19	9	26	19
<b>Osoby podpořené v rámci APZ celkem</b>	<b>753</b>	<b>774</b>	<b>140</b>	<b>145</b>

1) financováno převážně z Evropského sociálního fondu

Podrobnější statistické údaje o nástrojích APZ naleznete na stránkách Integrovaného portálu MPSV, v měsíčních statistikách nezaměstnanosti

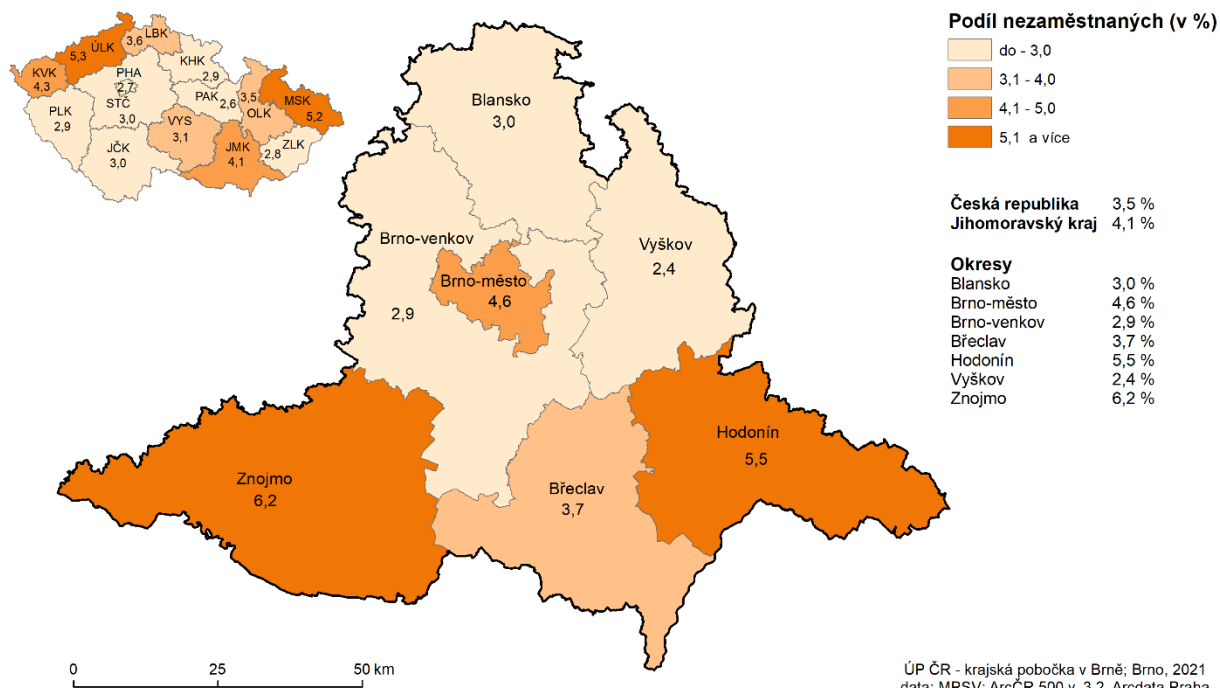
<https://www.mpsv.cz/web/cz/mesicni>



### 3. MAPA – ArcView - Podíl nezaměstnaných v okresech kraje

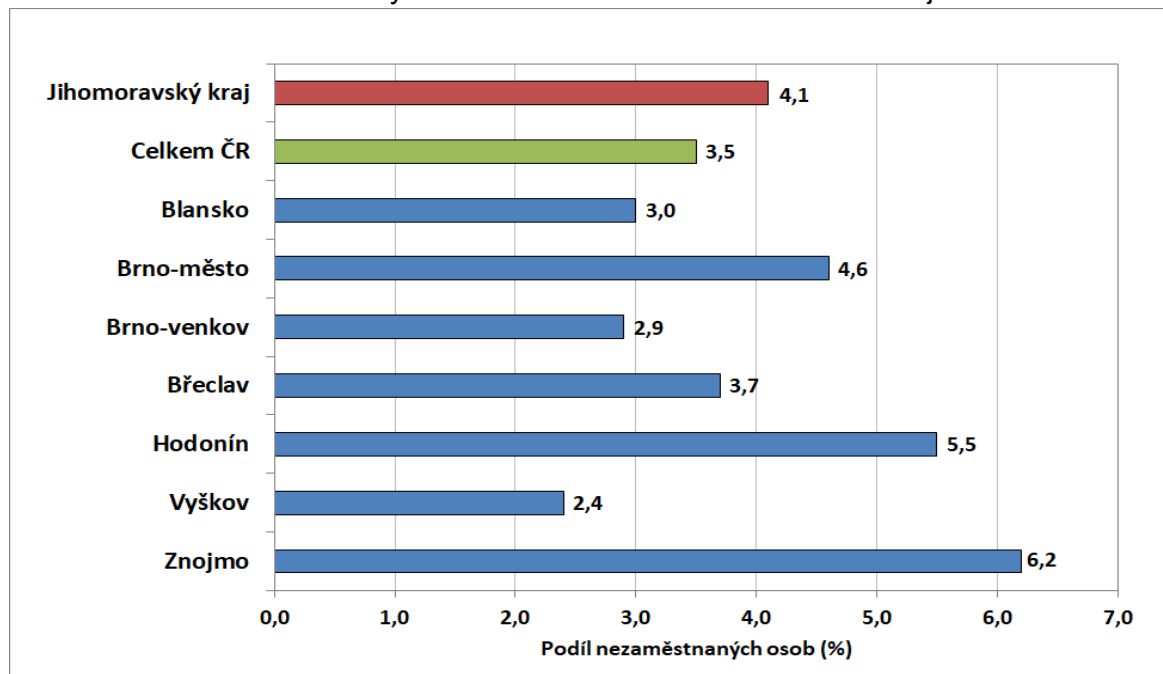
#### PODÍL NEZAMĚŠTNANÝCH NA OBYVATELSTVU VE VĚKU 15 - 64 LET

v Jihomoravském kraji ke 28.2. 2022

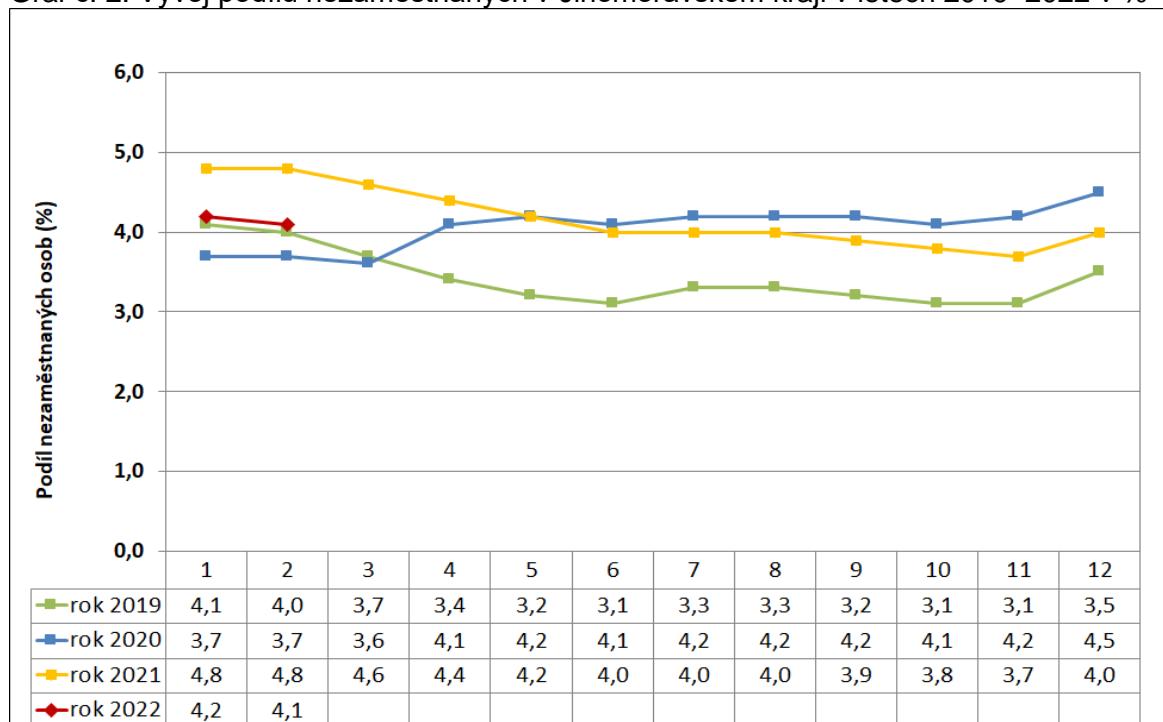


#### 4. GRAFY

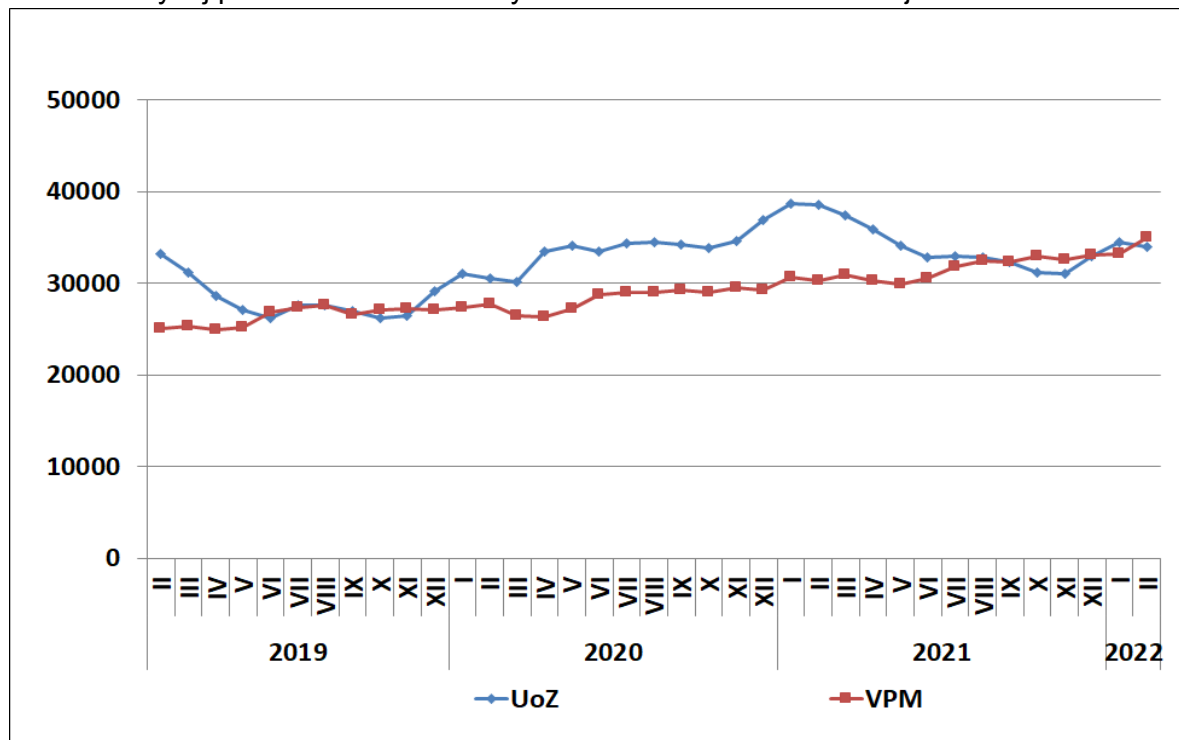
Graf č. 1: Podíl nezaměstnaných osob v okresech Jihomoravského kraje a v ČR k 28. 2. 2022



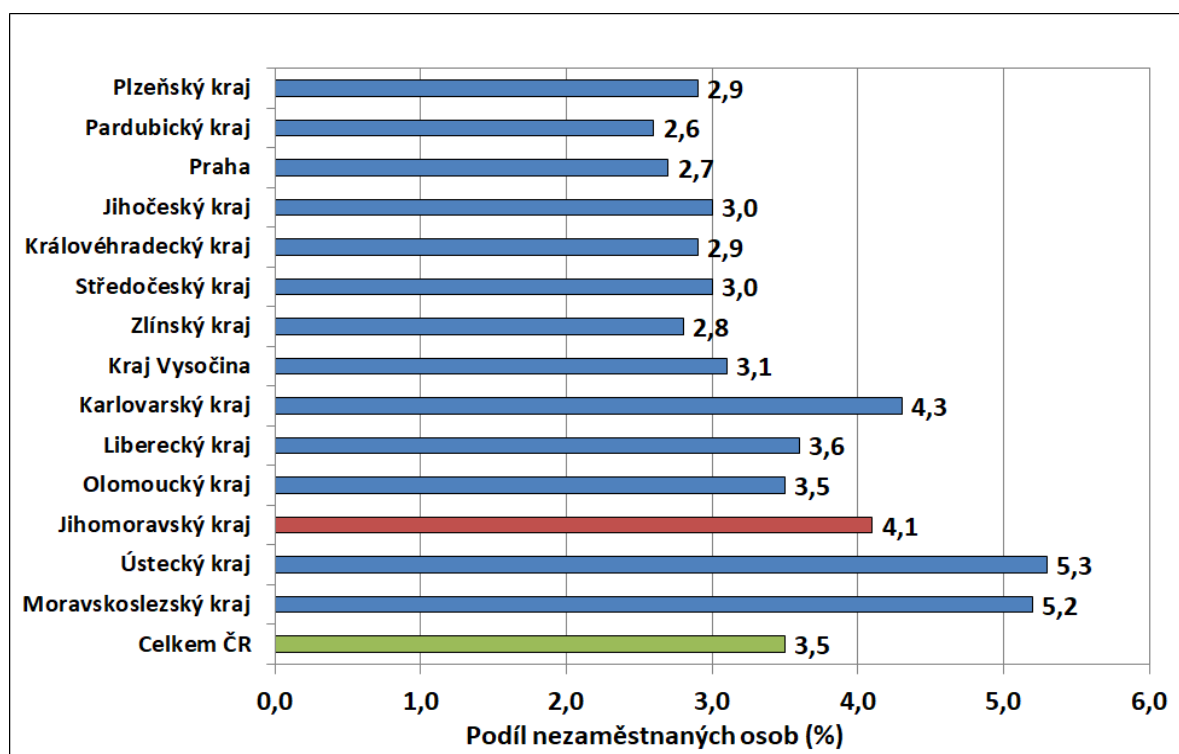
Graf č. 2: Vývoj podílu nezaměstnaných v Jihomoravském kraji v letech 2019–2022 v %



Graf č. 3: Vývoj počtu uchazečů a volných míst v Jihomoravském kraji v letech 2019–2022



Graf č. 4: Podíl nezaměstnaných osob v jednotlivých krajích ČR k 28. 2. 2022 v %







## 5. Setřídění okresů k 28. 2. 2022

	PNO v %		meziměs. přrůst./ úbytek nezam. v %		počet uchazečů na 1 VPM	
1	Karviná	8,6	Jeseník	3,6	Karviná	10,5
2	Bruntál	6,7	Plzeň-jih	2,6	Bruntál	5,2
3	Most	6,4	Louny	2,6	Most	4,4
4	Chomutov	6,2	Jablonec nad Nisou	2,5	Ústí nad Labem	3,7
5	Znojmo	6,2	Litoměřice	1,8	Znojmo	3,6
6	Louny	6,0	Chrudim	1,0	Sokolov	3,5
7	Jeseník	5,7	Teplice	0,4	Jeseník	3,3
8	Ostrava-město	5,6	Chomutov	0,2	Děčín	2,7
9	Hodonín	5,5	Znojmo	0,1	Hodonín	2,6
10	Ústí nad Labem	5,5	Kolín	0,0	Ostrava-město	2,4
11	Děčín	5,1	Semily	0,0	Přerov	2,3
12	Sokolov	5,0	Cheb	0,0	Louny	2,3
13	Český Krumlov	4,7	Příbram	-0,1	Opava	2,1
14	Brno-město	4,6	Děčín	-0,2	Třebíč	2,1
15	Kladno	4,4	Ostrava-město	-0,3	Frydek-Místek	2,1
16	Karlovy Vary	4,4	Žďár nad Sázavou	-0,4	Litoměřice	2,0
17	Přerov	4,4	Brno-město	-0,5	Žďár nad Sázavou	1,8
18	Teplice	4,3	Karviná	-0,5	Česká Lípa	1,8
19	Příbram	4,2	Ústí nad Orlicí	-0,5	Karlovy Vary	1,7
20	Mělník	4,2	Přerov	-0,6	Jablonec nad Nisou	1,7
21	Semily	4,2	Benešov	-0,6	Blansko	1,7
22	Nymburk	4,0	Bruntál	-0,7	Šumperk	1,6
23	Třebíč	3,9	Most	-0,7	Kladno	1,6
24	Náchod	3,9	Rakovník	-0,8	Trutnov	1,4
25	Kolín	3,9	Pardubice	-0,8	Olomouc	1,4
26	Jablonec nad Nisou	3,8	Kladno	-0,8	Teplice	1,4
27	Liberec	3,7	Liberec	-1,2	Kroměříž	1,4
28	Litoměřice	3,7	Svitavy	-1,4	Břeclav	1,3
29	Břeclav	3,7	Náchod	-1,4	Nový Jičín	1,2
30	Vsetín	3,6	Sokolov	-1,4	Semily	1,2
31	Šumperk	3,6	Praha	-1,4	Náchod	1,2
32	Rokycany	3,5	Olomouc	-1,5	Strakonice	1,2
33	Tábor	3,5	Opava	-1,5	Havlíčkův Brod	1,1
34	Žďár nad Sázavou	3,4	Hodonín	-1,7	Rakovník	1,1
35	Tachov	3,4	Mělník	-1,7	Jindřichův Hradec	1,0
36	Rakovník	3,4	Kutná Hora	-1,8	Prostějov	1,0
37	Kutná Hora	3,3	Český Krumlov	-1,8	Vsetín	1,0
38	Cheb	3,3	Nový Jičín	-1,8	Chomutov	0,9
39	Beroun	3,3	Tachov	-1,9	Uherské Hradiště	0,9
40	Frydek-Místek	3,2	Rokycany	-1,9	Vyškov	0,9
41	Trutnov	3,2	Česká Lípa	-2,0	Nymburk	0,9
42	Nový Jičín	3,2	Kroměříž	-2,0	Liberec	0,8
43	Opava	3,1	Tábor	-2,0	Písek	0,7
44	Chrudim	3,1	Vyškov	-2,0	Brno-venkov	0,7
45	Prachatice	3,1	Vsetín	-2,1	Svitavy	0,7
46	Strakonice	3,1	Frydek-Místek	-2,1	Kutná Hora	0,7
47	Domažlice	3,1	Rychnov nad Kněžnou	-2,3	Jičín	0,7
48	Olomouc	3,1	Karlovy Vary	-2,3	Chrudim	0,7
49	Česká Lípa	3,1	Plzeň-město	-2,3	Hradec Králové	0,7
50	Blansko	3,0	Blansko	-2,3	Příbram	0,7
51	Svitavy	3,0	Nymburk	-2,3	Jihlava	0,7
52	Jihlava	3,0	Klatovy	-2,4	Plzeň-sever	0,6
53	Plzeň-sever	2,9	Uherské Hradiště	-2,4	Tábor	0,6
54	Klatovy	2,9	Zlín	-2,4	Brno-město	0,6
55	Brno-venkov	2,9	Třebíč	-2,5	Cheb	0,6
56	Hradec Králové	2,8	Plzeň-sever	-2,5	České Budějovice	0,6
57	Havlíčkův Brod	2,8	Ústí nad Labem	-2,6	Kolín	0,6
58	Kroměříž	2,8	Prachatice	-2,6	Prachatice	0,6
59	Uherské Hradiště	2,7	Jihlava	-2,7	Domažlice	0,6
60	Písek	2,7	Trutnov	-2,7	Mělník	0,6
61	Praha	2,7	Písek	-2,9	Ústí nad Orlicí	0,5
62	Jindřichův Hradec	2,6	Strakonice	-3,0	Klatovy	0,5
63	Plzeň-město	2,6	Hradec Králové	-3,0	Zlín	0,5
64	Vyškov	2,4	Jindřichův Hradec	-3,1	Rokycany	0,5
65	Plzeň-jih	2,4	Havlíčkův Brod	-3,1	Rychnov nad Kněžnou	0,5
66	Prostějov	2,4	Beroun	-3,3	Benešov	0,5
67	České Budějovice	2,3	Jičín	-3,4	Beroun	0,4
68	Pardubice	2,3	Praha-západ	-3,5	Český Krumlov	0,4
69	Jičín	2,2	Prostějov	-3,5	Plzeň-město	0,3
70	Ústí nad Orlicí	2,2	České Budějovice	-3,6	Pardubice	0,3
71	Zlín	2,2	Brno-venkov	-3,6	Plzeň-jih	0,3
72	Mladá Boleslav	2,1	Šumperk	-3,7	Praha	0,3
73	Benešov	1,8	Mladá Boleslav	-3,8	Pelhřimov	0,3
74	Rychnov nad Kněžnou	1,8	Pelhřimov	-4,0	Praha-západ	0,3
75	Pelhřimov	1,7	Praha-východ	-4,1	Mladá Boleslav	0,2
76	Praha-západ	1,7	Domažlice	-4,9	Tachov	0,1
77	Praha-východ	1,2	Břeclav	-5,1	Praha-východ	0,1
	Celkem ČR	3,5	Celkem ČR	-1,4	Celkem ČR	0,7